



This is the original French version of the report, produced by the Brazzaville Regional Group on Disability Statistics. It may differ from the English translation that was formatted and edited by the Washington Group on Disability Statistics.

Handicap au NIGER

L'importance du handicap

Le handicap est un état limitant. Les personnes vivant avec un handicap rencontrent beaucoup d'obstacle dans l'exécution des tâches quotidiennes et des activités courantes de la vie.

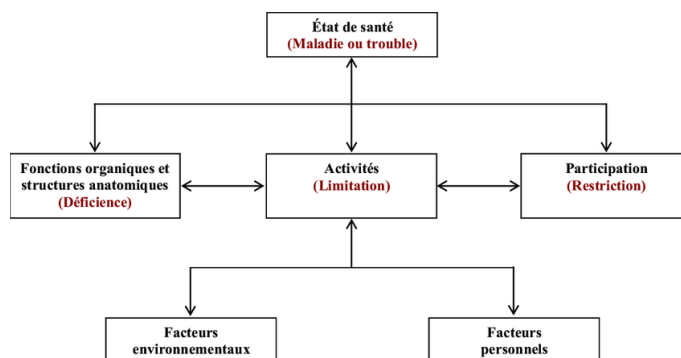
Afin de les garantir une certaine protection, l'article 25 de la Convention Relative aux Droits de Personnes Handicapées, stipule : « Les États Parties reconnaissent que les personnes handicapées ont le droit de jouir du meilleur état de santé possible sans discrimination fondée sur le handicap. Ils prennent toutes les mesures appropriées pour leur assurer l'accès à des services de santé qui prennent en compte les sexospécifiques, y compris des services de réadaptation ».

Définition le handicap

Même s'il n'existe pas de définition standard du handicap, il peut être défini comme : Limitation physique, mentale, intellectuelle ou sensorielle durable dont l'interaction avec diverses barrières peut faire obstacle à la pleine et effective participation à la société sur la base de l'égalité avec les autres (CDPH, 2006). Le handicap survient quand une déficience interagit avec des obstacles

(comportementaux, institutionnels) environnementaux,

Le modèle du handicap de la CIF



La Classification internationale du fonctionnement, du handicap et de la santé (CIF), élaborée par l'Organisation mondiale de la santé, fournit la définition nécessaire et cohérente du handicap. Selon le modèle de la CIF, le handicap découle de l'interaction entre un individu et les circonstances contextuelles (personnelles et environnementales) de cet individu. Ainsi, le degré de restriction de la participation aux activités de la vie dépend de l'interaction entre le fonctionnement de l'individu (capacité à effectuer des activités fonctionnelles de base) et l'environnement.

Le Washington Group (WG)

Le Washington Group sur les statistiques du handicap (WG), est un city group établi sous la Commission de statistique des Nations Unies, créé pour répondre au besoin de mesures du handicap basées sur la population en promouvant et en coordonnant la coopération internationale dans le domaine des statistiques de la santé, en se concentrant sur des outils de collecte et d'analyse de données sur le handicap adaptés aux recensements et aux enquêtes nationales.

Le WG a développé, testé et adopté le module court (WG-SS) sur le handicap pour collecter ces données. Les questions utilisent la CIF comme cadre conceptuel. Le WG-SS est composé de 6 questions mesurant la difficulté de fonctionnement dans les actions de base, avec des catégories de réponse capturant le spectre complet de fonctionnement de léger à sévère. Le handicap est défini comme ayant «

beaucoup de difficulté » ou « ne peut pas faire du tout » à au moins une des six questions du WG-SS.

Le Module court du WG sur le handicap

1. Avez-vous des difficultés à voir, même si vous portez des lunettes ?
2. Avez-vous des difficultés à entendre, même si vous utilisez un appareil auditif ?
3. Avez-vous des difficultés à marcher ou à monter des marches ?
4. Avez-vous des difficultés à vous souvenir ou à vous concentrer ?
5. Avez-vous de la difficulté (à prendre soin de vous, par exemple) à vous laver ou à vous habiller ?
6. En utilisant votre langage habituel, avez-vous des difficultés à communiquer (par exemple comprendre ou être compris par les autres) ?

Catégories de réponse : Non, aucune difficulté / Oui, quelques difficultés / Oui, beaucoup de difficultés / Ne peut pas le faire du tout.

Source de données et méthodes d'analyse

Dans le cadre de l'élaboration de ce rapport d'analyse, les données utilisées sont issues essentiellement de la troisième Enquête Harmonisée sur les conditions de vie des ménages (EHCVM) réalisée par l'Institut National de la Statistique (INS) du Niger. Les données issues du questionnaire court du Washington Group combiné avec les caractéristiques sociodémographiques des enquêtés sont utilisés dans la production des tableaux.

Afin de satisfaire aux exigences d'harmonisation, les Instituts Nationaux de Statistique des Etats membres de l'UEMOA ont opté pour une enquête en un seul passage mais organisée en deux vagues. C'est dans ce sens, que le Niger a organisé les opérations de collecte de la première vague du 17 novembre 2021 au 13 février 2022 et celles de la seconde vague du 3 juin 2022 au 31 août 2022.

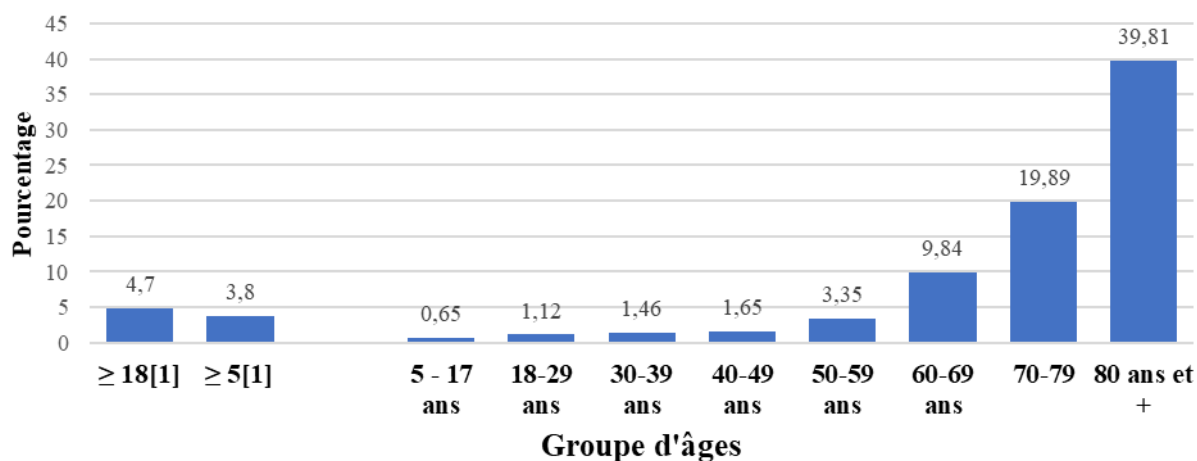
Au cours de ces passages, une taille d'échantillon d'environ 6960 ménages répartis dans 580 Unités Primaires (UP) et sur l'ensemble des huit régions du pays, a été retenue. Ainsi, au premier degré de tirage, l'on a procédé à la sélection de 580 Zones de Dénombrements (ZD=UP) proportionnellement à leurs tailles (en termes de nombre de ménages) et au second degré, 12 ménages ont été tirés de manière aléatoire dans chaque ZD échantillon. Les huit (8) régions administratives constituent des strates explicites.

Les estimations ponctuelles et les variances correspondantes pour cette analyse ont été calculées pour tenir compte de ce plan d'échantillonnage. Toutes les estimations sont basées sur l'auto-déclaration et respectent les normes de présentation des données. Certaines des estimations rapportées ici sont ajustées en fonction de l'âge en utilisant la population mondiale de 2020 pour faciliter les comparaisons entre pays.

Prévalence du handicap

- La prévalence du handicap ajustée à l'âge dans la population ayant au moins 18 ans est de 4,7% ;
- La prévalence du handicap augmente avec l'âge, de 1,12% parmi les 18-29 ans à 39,81% parmi les 80 ans et plus, soit un écart de 38,6 points de pourcentage.

Figure 1 : Prévalence du handicap ajustée à l'âge dans la population âgée de 18 ans ou plus par groupe d'âges, Niger, 2021



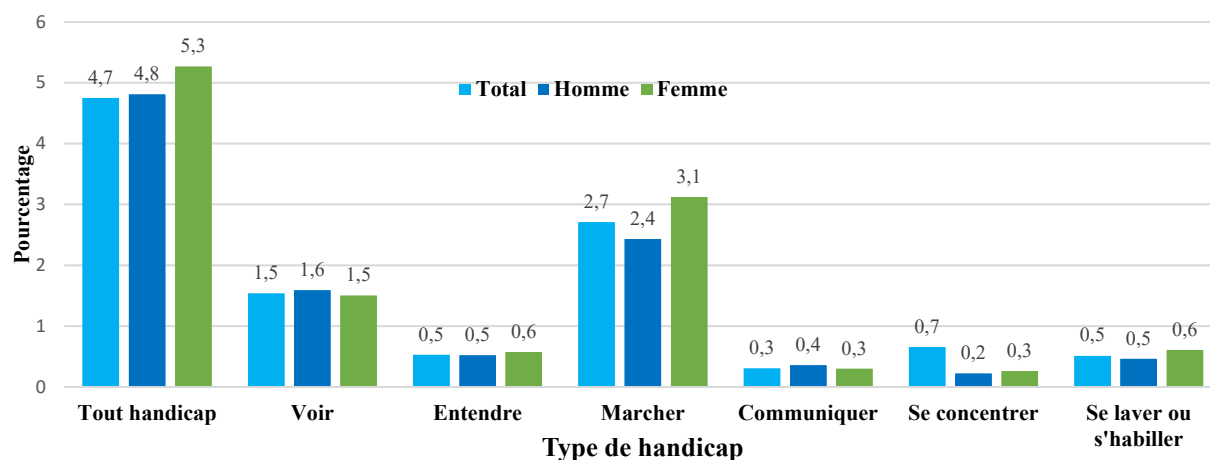
Les pourcentages ajustés en fonction de l'âge sont basés sur la population mondiale de 2020 (disponible à l'adresse suivante : [World Population Prospects – Population Division – United Nations](#)) en utilisant le groupe d'âges suivant : 18-24, 25-29, 30-39, 40-49, 50-59, 60-69, 70-79, et ≥ 80 ans.

Le handicap est défini à l'aide du questionnaire court de fonctionnement du WG qui pose des questions sur les difficultés à voir, entendre, marcher ou monter des marches, communiquer, se souvenir ou se concentrer, et prendre soin de soi, comme se laver ou s'habiller. Les personnes interrogées qui ont indiqué "beaucoup de difficultés" ou "Ne peut pas du tout" dans au moins l'un des six domaines de fonctionnement ont été classées comme avec handicap.

Source des données : Institut National de la Statistique du Niger, Enquête Harmonisée sur les Conditions de vie des Ménages, 2021.

- La prévalence du handicap ajustée à l'âge est plus élevée chez les femmes âgées de 18 ans ou plus (5,3%) que chez les hommes de cette même tranche d'âge (4,8%).
- Les femmes sont plus nombreuses à avoir beaucoup de difficultés ou sont tout à fait incapables d'entendre ou de marcher que les hommes (respectivement 0,6% contre 0,5% ; 3,1% contre 2,4%).
- Il n'existe une légère différence (5,3% contre 4,8%) entre les femmes et les hommes éprouvant beaucoup de difficultés ou en totale incapacité dans au moins un des types de handicap suivant : communiquer, se concentrer et se prendre en charge.

Figure 2 : Prévalence du handicap ajustée à l'âge dans la population âgée de 18 ans ou plus par type de handicap selon le sexe, Niger, 2021



Les pourcentages ajustés en fonction de l'âge sont basés sur la population mondiale de 2020 (disponible à l'adresse suivante : [World Population Prospects – Population Division – United Nations](#)) en utilisant le groupe d'âges suivant : 18-24, 25-29, 30-39, 40-49, 50-59, 60-69, 70-79, et ≥ 80 ans.

Le handicap est défini à l'aide du questionnaire court de fonctionnement du WG qui pose des questions sur les difficultés à voir, entendre, marcher ou monter des marches, communiquer, se souvenir ou se concentrer, et prendre soin de soi, comme se laver ou s'habiller. Les personnes interrogées qui ont indiqué "beaucoup de difficultés" ou "Ne peut pas du tout" dans au moins l'un des six domaines de fonctionnement ont été classées comme avec handicap.

Source des données : Institut National de la Statistique du Niger, Enquête Harmonisée sur les Conditions de vie des Ménages, 2021.

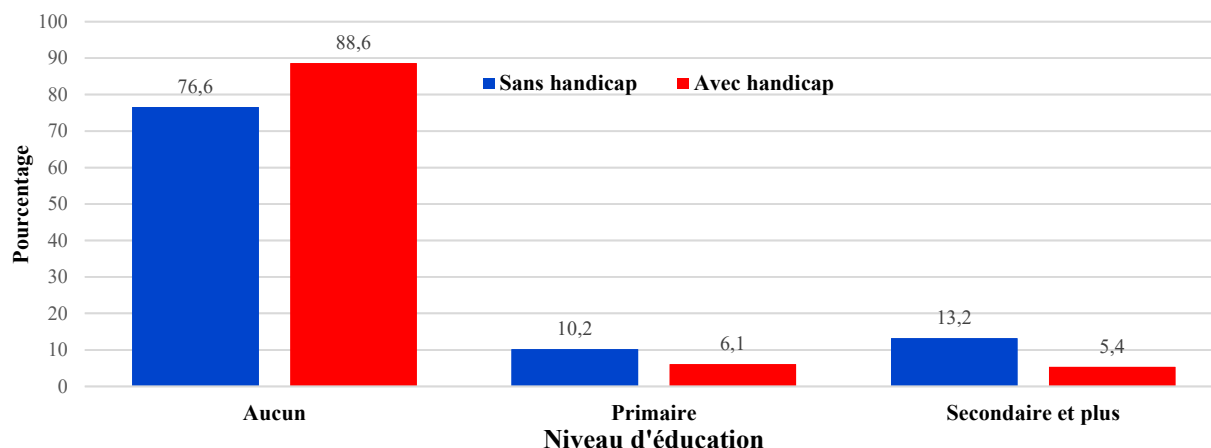
Résultats désagrégés par statut de handicap

La désagrégation des données par statut de handicap permet de comparer les résultats pour les personnes vivant avec handicap et sans handicap et constitue une première étape nécessaire pour lutter contre les disparités. Les indicateurs de résultats, tels que le niveau d'instruction, l'un des objectifs de développement durable à l'horizon 2030 ou des objectifs programmatiques spécifiques, peuvent être suivis au fil du temps pour déterminer s'il existe des écarts entre les personnes vivant avec handicap et sans handicap et si ces écarts augmentent ou diminuent à travers le temps. Dans cette section, les données sur le niveau d'instruction et le quintile de bien-être économique sont désagrégées par statut de handicap.

Niveau de scolarité

- Le handicap est plus prononcé chez les individus n'ayant aucun niveau d'instruction. Un peu plus de 8 adultes sur 10 (88,6%) âgés de 18 ans ou plus qui vivent avec handicap n'ont aucun niveau d'instruction. Cette situation paraît normale du temps où le handicap en lui-même est un facteur limitant l'accès à l'éducation.
- Parmi les adultes sans handicap, 13,2% ont un niveau secondaire ou plus par contre chez les adultes ayant un handicap cette proportion ne représente que 5,4%.

Figure 3 : Répartition (%) de la population âgée de 18 ans ou plus par statut du handicap selon le niveau d'éducation, Niger, 2018



Les pourcentages ajustés en fonction de l'âge sont basés sur la population mondiale de 2020 (disponible à l'adresse suivante : [World Population Prospects – Population Division – United Nations](#)) en utilisant le groupe d'âges suivant : 18-24, 25-29, 30-39, 40-49, 50-59, 60-69, 70-79, et ≥ 80 ans.

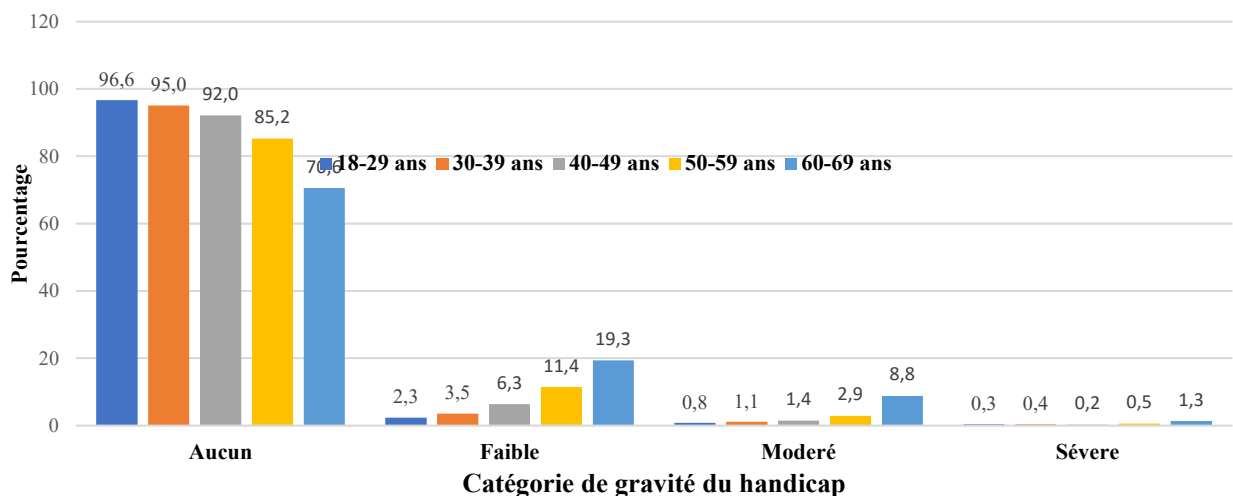
Le handicap est défini à l'aide du questionnaire court de fonctionnement du WG qui pose des questions sur les difficultés à voir, entendre, marcher ou monter des marches, communiquer, se souvenir ou se concentrer, et prendre soin de soi, comme se laver ou s'habiller. Les personnes interrogées qui ont indiqué "beaucoup de difficultés" ou "Ne peut pas du tout" dans au moins l'un des six domaines de fonctionnement ont été classées comme avec handicap.

Source des données : Institut National de la Statistique du Niger, Enquête Harmonisée sur les Conditions de vie des Ménages, 2021.

Catégorie de gravité du handicap

- Selon la littérature, le handicap augmente avec l'âge. Le handicap touche plus sévèrement les personnes âgées (60 ans ou plus). En effet, 1,3% des personnes âgées de 60 ans ou plus et 0,5% des personnes âgées de 50-59 ans ont des difficultés plus sérieuses.
- Les personnes âgées de 50-59 ans et de 60 ans et plus éprouvant des difficultés modérées représentent respectivement 2,9% et 8,8%.

Figure 5: Répartition (%) de la population âgée de 18 ans ou plus par groupe d'âges selon la catégorie de gravité du handicap, Niger, 2021



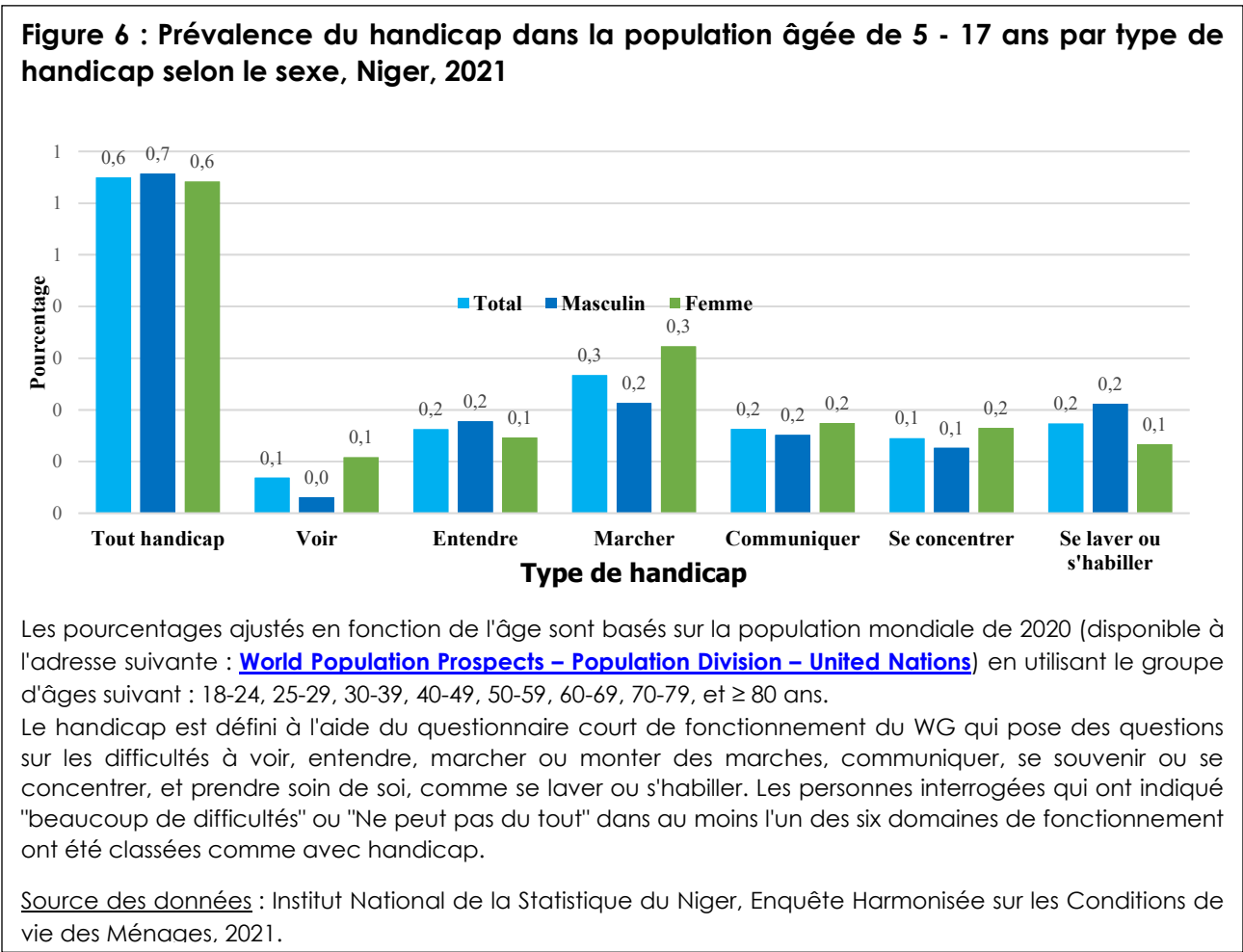
Les pourcentages ajustés en fonction de l'âge sont basés sur la population mondiale de 2020 (disponible à l'adresse suivante : [World Population Prospects – Population Division – United Nations](#)) en utilisant le groupe d'âges suivant : 18-24, 25-29, 30-39, 40-49, 50-59, 60-69, 70-79, et ≥ 80 ans.

La catégorie de gravité du handicap permet d'élargir les deux catégories de handicap (Sans handicap et Vivant avec handicap) en quatre catégories à partir du plus haut niveau de difficulté pour la totalité des six questions. Elle repose sur l'entièreté du spectre du handicap. L'indicateur du spectre de gravité du handicap (SS-Sco) est calculé en attribuant des notes aux possibles pour les six questions, puis en sommant les notes attribuées à chaque domaine pour créer une note de gravité individuelle. Les notes attribuées à chaque réponse sont : Aucune difficulté = 0 ; Quelques difficultés = 1 ; Beaucoup de difficultés = 6 et Ne peut pas du tout = 36. Les seuils fixés à différents niveaux du spectre du handicap pour la création de la catégorie de gravité du handicap sont : SS-Sco = 0 alors « Aucune difficulté » ; SS-Sco compris entre 1 et 4 alors « Légères difficultés » ; SS-Sco compris entre 5 et 23 alors « Difficultés modérées » et SS-Sco compris entre 24 et 216 alors « Difficultés plus sérieuses ».

Source des données : Institut National de la Statistique du Niger, Enquête Harmonisée sur les Conditions de vie des Ménages, 2021.

Prévalence du handicap dans la population de 5 – 17 ans

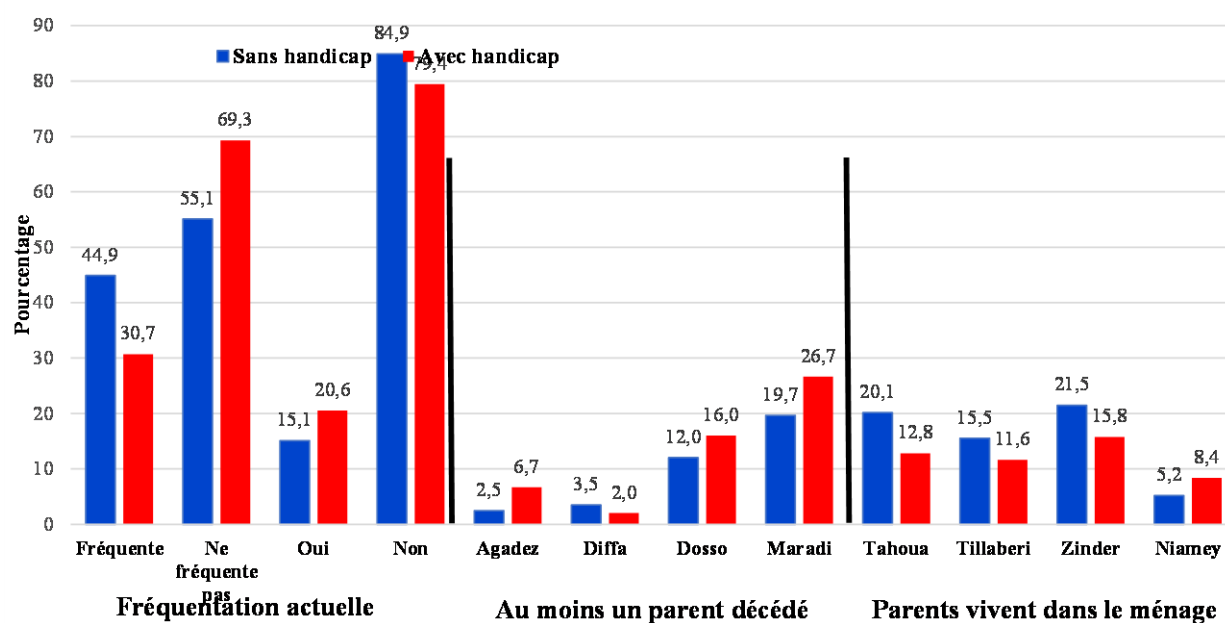
- S'il a été démontré que le handicap augmente avec l'âge, il va de soi que la prévalence du handicap soit plus faible aux premiers âges. C'est ainsi que moins d'un pourcent de la population âgée de 5-17 ans a un handicap et les garçons (0,7%) sont autant presque touchés par ce phénomène que les filles (0,6%).
- Selon le type de handicap, la difficulté de marcher et la difficulté de se prendre en charge semble être le handicap le plus répandu dans cette tranche d'âge.
- Les garçons sont autant touchés par les troubles de communication (0,2%), tandis que les filles ont plus de difficultés de marcher (0,3%) et de se concentrer (0,3%).



Résultats désagrégés par statut de handicap

- Du fait de leur capacités limitées les enfants vivant avec handicap sont confrontés à des fortes barrières d'accès à l'école.
- Un peu plus de 2 enfants sur 5 âgés de 5-17 ans (44,9%) sans handicap étaient scolarisés contre environ 1 enfant sur 5 âgés de 5-17 ans (30,7%) vivant avec handicap.
- Parmi les enfants vivant avec un handicap, presque trois (26,7%) sont de la région de Maradi, deux (15,8%) de la région de Zinder et un à Tillabéri (11,6%).
- Faible acceptation sociale des enfants vivant avec handicap en l'absence des parents. On note que seulement 10,5% des enfants âgés de 5-17 ans avec handicap se trouvent dans un ménage où aucun parent ne vit contre 15,1% pour les enfants sans handicap.

Figure 7 : Répartition (%) de la population âgée de 5 - 17 ans par statut du handicap selon la fréquentation scolaire, la survie des parents et résidence avec les parents, Niger, 2021



Les pourcentages ajustés en fonction de l'âge sont basés sur la population mondiale de 2020 (disponible à l'adresse suivante : [World Population Prospects – Population Division – United Nations](https://www.un.org/en/development/desa/population/publications/)) en utilisant le groupe d'âges suivant : 18-24, 25-29, 30-39, 40-49, 50-59, 60-69, 70-79, et ≥ 80 ans.

Le handicap est défini à l'aide du questionnaire court de fonctionnement du WG qui pose des questions sur les difficultés à voir, entendre, marcher ou monter des marches, communiquer, se souvenir ou se concentrer, et prendre soin de soi, comme se laver ou s'habiller. Les personnes interrogées qui ont indiqué "beaucoup de difficultés" ou "Ne peut pas du tout" dans au moins l'un des six domaines de fonctionnement ont été classées comme avec handicap.

Source des données : Institut National de la Statistique du Niger, Enquête Harmonisée sur les Conditions de vie des Ménages, 2021.

Les références

1. Altman, B. 2001. "Definitions of Disability and their Operationalization, and measurement in survey data: An Update." Barnartt, S. and Altman, B. (Ed.) Exploring Theories and Expanding Methodologies: Where we are and where we need to go (Research in Social Science and Disability, Vol. 2), Emerald Group Publishing Limited, Bingley, pp. 77-100.
2. Institut National de la Statistique (INS), Enquête Harmonisée sur les Conditions de Vie des Menages, Niger 2021.
3. United Nations. 2019 Revision of World Population Prospects (available at: World Population Prospects - Population Division - United Nations).
4. United Nations General Assembly. Transforming Our World: The 2030 Agenda for Sustainable Development, 21 October 2015, A/RES/70/1, available at: <https://www.refworld.org/docid/57b6e3e44.html>.
5. World Health Organization. 2001. The International Classification of Functioning, Disability and Health (ICF). WHO.

Annexe 1 : Equipe de traitement et d'analyse

N°	Prénoms et Nom	Structure
01	Youssoufa OUSSEINI LAMOU	INS
02	Djabar Dine ADECHIAN	AFRISTAT
03	Steve Bertrand MBOKO IBARA	IFORD/Groupe de Brazzaville

Annexe 2 : Tableaux d'analyse

Tableau DS.1 : Prévalence du handicap et type de handicap selon les caractéristiques sociodémographiques, EHCVM-, 2021

Pourcentage de la population âgée de 18 ans ou plus ayant des difficultés dans les différents domaines et prévalence du handicap, NGER, 2021

		Voir	Entendre	Marcher	Communiquer	Se concentrer	Se prendre en charge	Pourcentage des individus ayant des difficultés dans au moins un domaine
Sexe	Masculin	1,27	0,49	1,89	0,36	0,64	0,42	3,88
	Féminin	0,80	0,44	1,73	0,24	0,37	0,36	3,00
Region de residence	Agadez	3,02	0,45	3,84	0,10	0,82	1,51	6,61
	Diffa	1,00	0,07	2,04	0,36	0,62	0,49	3,23
	Dosso	0,81	0,35	1,49	0,30	0,86	0,48	3,26
	Maradi	0,73	0,30	1,40	0,36	0,40	0,29	2,45
	Tahoua	1,00	0,50	2,28	0,35	0,32	0,39	3,95
	Tillabéri	0,95	0,43	1,88	0,32	0,76	0,40	3,43
	Zinder	1,12	0,88	1,41	0,13	0,24	0,14	3,31
	Niamey	0,98	0,13	1,96	0,34	0,34	0,53	3,32
Milieu de residence	Urbain	1,01	0,16	2,02	0,28	0,45	0,46	3,47
	Rural	1,00	0,53	1,75	0,29	0,49	0,37	3,36
Age	18-29 ans	0,15	0,36	0,31	0,25	0,30	0,19	1,12
	30-39 ans	0,24	0,30	0,58	0,35	0,40	0,14	1,46
	40-49 ans	0,48	0,43	0,76	0,13	0,10	0,13	1,65
	50-59 ans	0,66	0,42	1,98	0,14	0,24	0,43	3,35
	60-69 ans	3,46	0,82	4,39	0,49	1,41	1,17	9,84
	70-79	6,78	1,26	14,08	0,59	1,20	1,78	19,89
	80 ans et +	17,58	2,39	27,36	1,14	7,61	4,01	39,81
Niveau d'éducation	Aucun	1,19	0,58	2,07	0,34	0,52	0,46	3,89
	Primaire	0,43	0,02	1,15	0,22	0,48	0,18	2,04
	Secondaire et plus	0,33	0,15	0,70	0,05	0,28	0,10	1,40
Situation activité 7 derniers jours	Occupe	0,78	0,43	1,44	0,13	0,23	0,13	2,73
	Chomeur	0,71	0,00	1,77	0,00	0,00	0,00	2,48
	TF cherchant emploi	0,00	0,00	0,00	0,00	0,00	0,00	0,00
	TF cherchant pas	0,28	0,30	0,16	0,09	0,23	0,14	1,08
	Inactif	2,53	0,77	4,73	1,07	1,64	1,53	8,09
compte banque ou autre	Non	1,01	0,46	1,80	0,30	0,48	0,39	3,39
	Oui	0,65	0,44	1,57	0,00	0,49	0,22	3,21

CSP empl. prin.	0	2,81	0,86	5,17	1,19	1,85	1,52	8,81
	Cadre supérieur	0,28	0,00	0,63	0,00	0,00	0,00	0,63
	Cadre moyen/agent de maîtrise	0,52	0,00	1,06	0,04	0,86	0,33	2,36
	Ouvrier ou employé qualifié	1,33	0,00	0,27	0,46	0,00	0,46	2,06
	Ouvrier ou employé non qualifié	0,44	0,77	0,40	0,27	0,00	0,00	1,61
	Manœuvre, aide ménagère	0,06	0,05	0,56	0,05	0,00	0,00	0,67
	Stagiaire ou Apprenti rémunéré	0,00	0,00	0,00	0,00	0,00	0,00	0,00
	Stagiaire ou Apprenti non rémunéré	0,00	0,00	0,00	0,00	0,00	0,00	0,00
	Travailleur Familial contribuant pour une entreprise familiale	0,28	0,30	0,16	0,09	0,23	0,15	1,10
	Travailleur pour compte propre	0,66	0,42	1,50	0,11	0,24	0,19	2,70
	Patron	2,11	0,40	2,10	0,12	0,13	0,00	4,31
Total		1,00	0,46	1,80	0,29	0,48	0,38	3,38

¹ Difficultés prennent en compte "Beaucoup de difficultés" ou "Ne peut pas du tout"

² la prévalence du handicap et la prévalence par domaine au niveau national et par sexe ont été ajustées en utilisant la structure par âge de la population mondiale de 2020 pour des raisons de comparaison entre pays.

Tableau DS.2 : Statut du handicap et gravité du handicap selon les caractéristiques sociodémographiques

Répartition de la population âgée de 18 ans ou plus avec ou sans handicap et catégorie de gravité du handicap selon les caractéristiques sociodémographiques, Niger, 2021

Caractéristiques		DISABILITY3		Indicateur de sévérité par score				Nombre total de personnes
		Sans handicap	Avec handicap	Aucun	Faible	Moderé	Sévere	
Sexe	Masculin	42,9	49,6	88,5	7,6	3,2	0,7	4305174
	Féminin	57,1	50,4	90,0	6,9	2,5	0,6	5660855
Region de residence	Agadez	2,9	5,9	80,0	13,0	6,2	0,8	302972
	Diffa	3,3	3,1	91,6	5,1	2,6	0,7	326707
	Dosso	12,3	11,8	90,0	6,6	2,9	0,4	1224292
	Maradi	18,6	13,3	91,1	6,4	2,0	0,6	1837596
	Tahoua	18,8	22,0	89,5	6,5	3,3	0,7	1885486
	Tillabéri	16,9	17,2	88,4	8,1	3,0	0,5	1689087
	Zinder	19,5	19,1	89,1	7,6	2,6	0,7	1945148
	Niamey	7,6	7,4	89,5	7,2	2,7	0,6	754742
Milieu de residence	Urbain	19,0	19,5	89,0	7,4	2,8	0,7	1895467
	Rural	81,0	80,5	89,4	7,1	2,9	0,6	8070562
Age	18-29 ans	33,0	10,7	96,6	2,3	0,8	0,3	3211611
	30-39 ans	25,0	10,7	95,0	3,5	1,1	0,4	2441822
	40-49 ans	18,2	8,8	92,0	6,3	1,4	0,2	1786286
	50-59 ans	12,5	12,5	85,2	11,4	2,9	0,5	1240920
	60-69 ans	7,5	23,6	70,6	19,3	8,8	1,3	802616
	70-79	3,1	22,2	47,7	31,5	17,3	3,4	372288
	80 ans et +	0,6	11,5	32,3	27,0	34,6	6,1	96550
	Ne sait pas	0,0	0,0	0,0	0,0	0,0	0,0	0
Niveau d'éducation	Aucun	76,6	88,6	88,2	7,8	3,2	0,8	7669448
	Primaire	10,2	6,1	92,4	5,5	1,9	0,1	1001583
	Secondaire et plus	13,2	5,4	94,1	4,5	1,3	0,1	1294998
Situation activite 7 derniers jours	Occupe	62,4	49,9	89,5	7,8	2,5	0,3	6170709
	Chomeur	0,9	0,7	94,1	3,4	2,5	0,0	91587
	TF cherchant emploi	0,3	0,0	99,8	0,2	0,0	0,0	25575
	TF cherchant pas	19,2	6,0	94,4	4,5	1,0	0,2	1864206
	Inactif	17,3	43,4	83,5	8,2	5,9	2,3	1813951
	Moins de 5 ans	0,0	0,0	0,0	0,0	0,0	0,0	0
compte banque ou autre	Non	97,7	97,8	89,5	7,1	2,8	0,6	9736547
	Oui	2,3	2,2	84,8	12,0	2,9	0,3	229482
CSP empl. prin.	0	15,4	42,4	83,2	7,8	6,5	2,6	1625086
	Cadre supérieur	0,3	0,1	93,6	5,7	0,6	0,0	33692
	Cadre moyen/agent de maîtrise	1,3	0,9	87,6	10,0	2,4	0,0	124684
	Ouvrier ou employé qualifié	0,9	0,5	90,4	7,6	1,3	0,7	88223
	Ouvrier ou employé non qualifié	4,0	1,9	94,6	3,8	1,2	0,4	393505
	Manœuvre, aide ménagère	1,1	0,2	93,0	6,4	0,6	0,1	106477
	Stagiaire ou Apprenti rémunéré	0,6	0,0	99,1	0,9	0,0	0,0	54143
	Stagiaire ou Apprenti non rémunéré	0,3	0,0	100,0	0,0	0,0	0,0	31518
	Travailleur Familial contribuant pour une entreprise familial	18,8	6,0	94,5	4,3	1,0	0,2	1829342
	Travailleur pour compte propre	51,7	40,9	89,1	8,2	2,5	0,3	5117799
	Patron	5,6	7,1	87,6	7,9	4,3	0,2	559861
Total		100,0	100,0	89,4	7,2	2,8	0,6	9966029

--	--	--	--	--	--	--	--	--	--

Tableau DS.3 : Prévalence du handicap et type de handicap selon les caractéristiques sociodémographiques

Pourcentage des enfants âgés de 5-17 ans ayant des difficultés dans au moins un domaine et répartition des enfants âgés de 5-17 ans par statut du handicap, Niger, 2021

Caractéristiques		Voir	Entendre	Marcher	Communiquer	Se concentrer	Se prendre en charge	Pourcentage des individus ayant des difficultés dans au moins un domaine
Sexe	Masculin	0,03	0,18	0,21	0,15	0,13	0,21	0,66
	Féminin	0,11	0,15	0,32	0,17	0,16	0,13	0,64
Region de residence	Agadez	0,10	0,63	0,74	0,32	0,36	0,27	1,74
	Diffa	0,00	0,06	0,16	0,14	0,04	0,03	0,38
	Dosso	0,16	0,11	0,21	0,27	0,13	0,17	0,86
	Maradi	0,08	0,26	0,38	0,19	0,21	0,11	0,88
	Tahoua	0,04	0,07	0,17	0,00	0,07	0,08	0,41
	Tillabéri	0,03	0,26	0,09	0,23	0,14	0,08	0,49
	Zinder	0,07	0,08	0,28	0,07	0,11	0,33	0,48
	Niamey	0,05	0,20	0,67	0,54	0,40	0,49	1,05
	Urbain	0,10	0,25	0,36	0,30	0,25	0,22	0,88
	Rural	0,06	0,15	0,25	0,14	0,13	0,16	0,61
Age	5-9 ans	0,07	0,19	0,23	0,20	0,18	0,17	0,60
	10-14 ans	0,05	0,16	0,15	0,06	0,02	0,08	0,47
	15-17 ans	0,12	0,09	0,67	0,30	0,36	0,41	1,26
Scolarisation actuelle	Fréquente	0,11	0,16	0,06	0,07	0,06	0,05	0,45
	Ne fréquente pas	0,03	0,17	0,43	0,24	0,22	0,27	0,82
Total		0,07	0,16	0,27	0,16	0,15	0,17	0,65